

A Molnár-szikla legendája

A sziklán egykor nyírfakereszt őrizte a sziklacsoport névadóinak tragikus emlékét. Azóta időt állóbb vaskeresztre cserélték, örök mementóul, a boldogtalan szerelem jelképeként.

Az egyik „típusú” történet egy 1928-ban megjelent kiadványból származik. „A Molnár-szikla égbetörő ormán egy feszület néz le a nyaktörő mélységbe. A néprege szerint a völgy mélyén csattogó vízialom molnárlegénye szemet vetett a csinos molnárnéra, mivel vízonszerelemre nem talált, a szikláról ugrott le, s lelte szörnyű halálát a mélységben; az emléke itt bolyong a bércek és a rengetegek lakóinak meséiben”.

A malom és a molnár a főszereplője az 1936-ban nyomtatásban megjelent történetnek is. „A lillafüredi út mellett, a háromi malommal szemben, a függőleges égbe meredő szilafal tetején látható egy kereszt. Ezt a keresztet a népmonda szerint azért állították fel, mert az öreg molnárt a fiatal felesége megcsalta, s ezért a molnár a sziklafalról a tátongó mélységbe vetette magát és szörnyethalt.” Más írások megemlékeznek egy fiatal szerelmespárról, akik a szülők ellenkezése miatt határozta úgy, hogy együtt vetnek véget életüknek. A lány ugrását követően a fiú meggondolta magát és visszatért Miskolcra, de a közmegejtés visszaűzte, s a szikláról a mélybe vetette magát ő is.

A legújabbnak vélhető történet 1993-ból származik, mely szerint a helybeliek azt mesélik, hogy legalább harminc emberről hallottak, akik az ötven méter magas függőleges szikláról a mélységbe vetették magukat.

Generációról generációra hagyományozódik tehát a Molnár-szikla legendája. Ahogy változik a környezet, úgy színeződik, alakul a história is. A kereszt látványa és az emberek fantáziája pedig tovább élteti a legendát.

A Zsófia-kilátó

A Háromi-tó fölé északkeletről magasodó Dolka-tetőn az 1900. év pünkösd vasárnapján kilátót avattak a borsodi természetjárók, aminek megépítéséhez az Erdőkincstár ingyen adta a fát. Névadója széki Teleki Zsófia grófnő (1836-1898), aki báró Vay Béla (1829-1910), az akkori főispán felesége volt. A főispánné a Borsodi Bükk Egylet (BBE) alapító tagja, a természetjárás lelkes támogatója, akinek nevét nem mellesleg a miskolci Tehetséggyógyító Kollégium is viseli. A kilátót az 1950-es években lebontották, a helyén 1989-ig a lillafüredi „Szikla” katonai objektum egyik híradástechnikai antennája működött kiépített őrhellyel együtt. Az egykori Zsófia-kilátó és Lillafüred névadói tehát anya és leánya voltak.

Szeleta-barlang

A Szeleta-barlang az első magyarországi barlangi ásatások helye, a Szeletien-kultúra névadója. Lakottsága az utolsó interglaciális elejétől több mint 100 ezer éven keresztül kimutatható.

A barlang 98 méterrel a Szinva völgye felett nyílik triász mészkőben, 347 méter tengerszint feletti magasságban, éppen szemben a háromi temetővel, ahol Herman Ottó síremléke található. A barlangban a bejárat utáni lejtőn leereszkedve abban a mélyedésben állhatunk meg, amely az egykor 12 méterig hatoló feltárás helyén maradt. Az oldalfalon több méter magasságban láthatunk egy fekete vonalat, amely azt jelzi, hogy a feltárás megkezdése előtt hol volt a kitöltés eredeti szintje. A bejárat csarnokból balra a rövidebb, egyenesen pedig a hosszabb barlangágba juthatunk.

A barlangot Herman Ottónak, a hazai ősemberkutatás elindítójának kezdeményezésére Kadic Ottokár tárta fel 1907-13 között. Ebben a barlangban találtak először ősemberleleteket. Az ásatások folyamán barlangi medve csontok, cserépedény-töredékek, babérlevél alakú lándzsahegyek és más csiszolt kőeszközök kerültek elő. Az 1982-től fokozott védelem alatt álló barlangot egy ma már nem aktív, de hajdan bővizű karsztforrás oldó hatása hozta létre. Járatainak teljes hossza 115, mélysége 3, magassága 13 méter.

A 130 ezer évtől 20 ezer évig folyamatos fejlődést mutató bábonyi-szeletai típusú lelet együttesnek, valamint más paleolitik kultúra jelenlétének köszönhetően a barlang Európa egyik legjelentősebb őstörténeti nevezetessége. Az itt talált babérlevél alakú kőeszközök alapján, a hegység más barlangjára is jellemző eszközkészítő ipart 1953 óta a nemzetközi szakirodalom szeleta kultúrának nevezi.

Bagolyvár

A magyarországi honi légvédelemnek 3 parancsnoksága volt kiépítve. Ezeket sor-számozták. A lillafüredi Szikla volt a 2.-es, az 1-es Budapest közelében, a 3-as Veszprém közelében. A honi légvédelem irányítását bármelyik parancsnokság át tudta venni. Ezt többször gyakorlatozták is.

A vezénylőben egy 2 m x 20 m-es úgynevezett tervtábla volt felállítva. Ezen üvegből készült táblán fel voltak tüntetve a repülőterek és a katonai létesítmények elhelyezkedése. Az üvegfal mögött dolgoztak a rajzolók, akik a mozgó objektumok helyzetét rajzolták fel és írták meg a koordinátákat. Őket a diktorok irányították (diktálták), akik a beérkezett és dekódolt adatokat közölték velük. Ezeket vezették fel a táblára a tábla mögött több emeletben elhelyezkedve, balkezes tükörrirással, hogy szemből olvasható legyen. Amikor egy céltárgy felbukkant, folyamatosan rajzolták az útvonalát, írták fel a koordinátáit. A tervtábla előtt egy hosszú asztal mellett foglaltak helyet a különböző fegyvernemek (repülő, tüzér, stb. sőt még a hadtáp is) képviselői, akik kapcsolatban álltak a különféle felső katonai vezetéssel.

A vevőterem fogadta a szikla feletti Bagolyvár jeleit és dekódolta a szikla számára.

A Bagolyvár tulajdonképpen egy katonai vevőház volt.

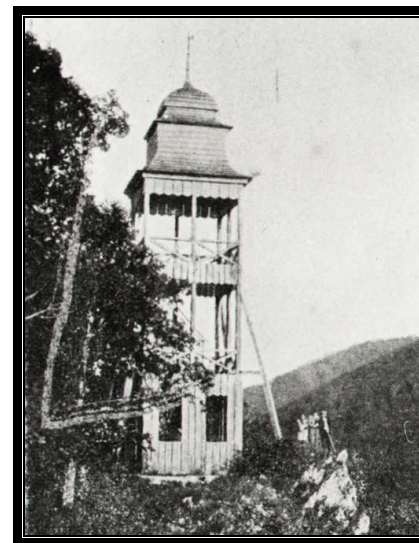
A sziklából az utasításokat kódolva a 3 önállóan is üzemelni tudó adóházzal továbbították. A kimenő jelek fontossága miatt volt szükség a biztos továbbítás végett a megháromszorozott adásképességre: Bánkút, Szentlélek, Nagy-Hárs.

Turista Pantheon

A Miskolci Helyiipari Természetbarát Egyesület 1984-86 között építette fel az ország egyetlen Turista Pantheonját a Bükkben, Közép-Garadnán, a Helyiipari-forrás mellett. A park ötlete Ferenczi Lajosban fogalmazódott meg. Akkor négy emlékmű reprezentálta a természetjárás történetét azoknak az elődöknek az emlékére, akik felismerték a kiegyezés utáni Magyarországon a turizmus, a természetjárás fontosságát: Hanák Kolos, Téry Ödön Dr. Kühne Adolf, Zsigmondi Emil Dr.

1998-99-ben az MHTÉ emlékoszlopot állított alapító titkárának, az emlékpark alapító Ferenczi Lajosnak, a DTSK pedig egykori vezetőjének, Lendeczky Lászlónak. Ferenczi Lajos emléktáblájánál minden évben koszorúznak a megye turista szervezetei.

E jeles személyiségekben közös, hogy mindannyian kivételes tehetségű emberek voltak a maguk szakmai területén. Ami összeköti őket, az a természet, különösen a hegyek rajongásig izzó szeretete. Ez az erős kötődés nem merült ki a természetjárásban, mindannyian sokat tettek azért, hogy ma természetbarát egyesületek működnek, jelzett turistautak, tanösvények hálózák be a hegységeink szinte egész területét. Nélkülük és az őket követő lelkes természetbarátok nélkül nem tehetnék életre szóló élményt nyújtó túrákat a számtalan jelzés, ösvény bármelyikén biztonságos nyugalomban, gyönyörködve az erdő szépségében és csendjében.



Zsófia kilátó

120 év 120 km

2012. évben 120 éves a megyei szervezett természetjárás

A túramozgalom 7. túrájának szervezője a Miskolci Helyiipari Természetbarát Egyesület

Időpont: 2012. július 8.

Útvonal: Herman Ottó Emlékpark – Molnár-szikla – Szeleta-barlang – volt Zsófia kilátó – Bagolyvári laktanya romjai – Csókás – Turista Emlékpark – Közép-Garadna

Táv: 12 km Szint: 350 m

Túravezető: Váradi Zsófia